

ICS 点击此处添加 ICS 号
CCS 点击此处添加中国标准文献分类号

DB 11

北京市地方标准

DB11/T ××××—××××

城市运行监测指标体系

City operation monitoring indicator system

(征求意见稿)

×××× - ×× - ×× 发布

×××× - ×× - ×× 实施

北京市市场监督管理局 发布

目 次

前 言	II
引 言	III
1.范围	1
2.规范性引用文件	1
3.术语和定义	1
4.指标设立原则	1
5.指标总体框架	2
6.指标分类及描述	4
附 录 A（资料性） 城市运行监测指标体系	8
参考文献	11

前 言

本文件按照GB/T 1.1—2020《标准化工作导则 第1部分：标准化文件的结构和起草规则》的规定起草。

请注意本文件的某些内容可能涉及专利。本文件的发布机构不承担识别专利的责任。

本文件由北京市经济和信息化局提出。

本文件由北京市政务服务和数据管理局归口并组织实施。

本文件起草单位：北京市大数据中心、中关村科学城城市大脑股份有限公司、中电云计算技术有限公司、北京数梦工场科技有限公司。

本文件主要起草人：

引 言

为建立一套科学、系统、客观的城市运行监测指标体系，综合反映城市各行业领域发展和运行情况，本文件立足于北京市智慧城市建设总体框架及有关要求，围绕各级决策“一网慧治”建设总体目标，结合市级政务部门主要职责及核心业务数据，梳理归纳了一套适用于北京市的城市运行监测指标体系框架，用于承载和管理各类城市运行指标，为构建以动态监测、精细管理、高效决策等为核心的城市运行管理与决策支撑应用体系提供数字基础支撑。

城市运行监测指标体系

1. 范围

本文件规定了北京市城市运行监测指标体系的术语及定义、指标设立原则、指标总体框架、指标分类及描述等内容。

本文件适用于北京市及下辖行政区的城市运行监测指标设立和分类管理，也适用于北京市“一网慧治”有关数据资源管理和使用。

2. 规范性引用文件

下列文件中的内容通过文中的规范性引用而构成本文件必不可少的条款。其中，注日期的引用文件，仅该日期对应的版本适用于本文件；不注日期的引用文件，其最新版本（包括所有的修改单）适用于本文件。

GB/T 7027 信息分类和编码的基本原则与方法

GB/T 43048-2023 智慧城市 城市运行指标体系 总体框架

GB/T 30428.2-2013 数字化城市管理信息系统第2部分：管理部件和事件

CJ/T552-2023 城市运行管理服务平台 运行监测指标及评价标准

DB11/T932-2021 数字化城市管理信息系统部件和事件处置

3. 术语和定义

下列术语和定义适用于本文件。

3.1

城市运行监测指标 city operation indicator

城市各部门及行业领域运行管理过程中，可以从时间、区域和属性等维度量化、动态表征特定业务运行状态和能力的指标。

3.2

指标分类 indicator categorization

对城市运行监测指标按其功能、领域、层级进行结构化后的归类。

4. 指标设立原则

城市运行监测指标体系制定遵循如下原则：

a) 系统性：以“优政、惠民、兴业”为导向，系统反映城市管理、社会治理和公共服务等方面的质量和水平；

b) 客观性：指标来源可追溯、可测量、易获取，能够客观、量化反映城市各领域的运行情况；

- c) 科学性：指标分类选取科学、合理、规范，体现各领域运行管理与数字科技融合应用成果；
- d) 可适性：能够适应北京智慧城市建设不同阶段目标和任务推进需要，指标项可灵活拓展。

5. 指标总体框架

城市运行监测指标体系总体框架共包含6类一级指标、36类二级指标，见图1。指标分类依据如下：

- a) 充分考虑北京智慧城市建设特征、各政府部门业务职能及各行业领域运行特点，制定指标体系总体框架，确定一级指标分类和二级指标分类；
- b) 一级指标分类反映城市基本要素及其组成关系，覆盖各个管理机构的职能领域，体现指标分类的综合性及辐射度，凸显城市运行管理事务的本质；
- c) 二级指标分类包含一级指标分类下的各项细分业务领域，体现核心元素及内涵要义，准确表达涵盖的指标内容及特征，便于具体指标项的设计和归类。

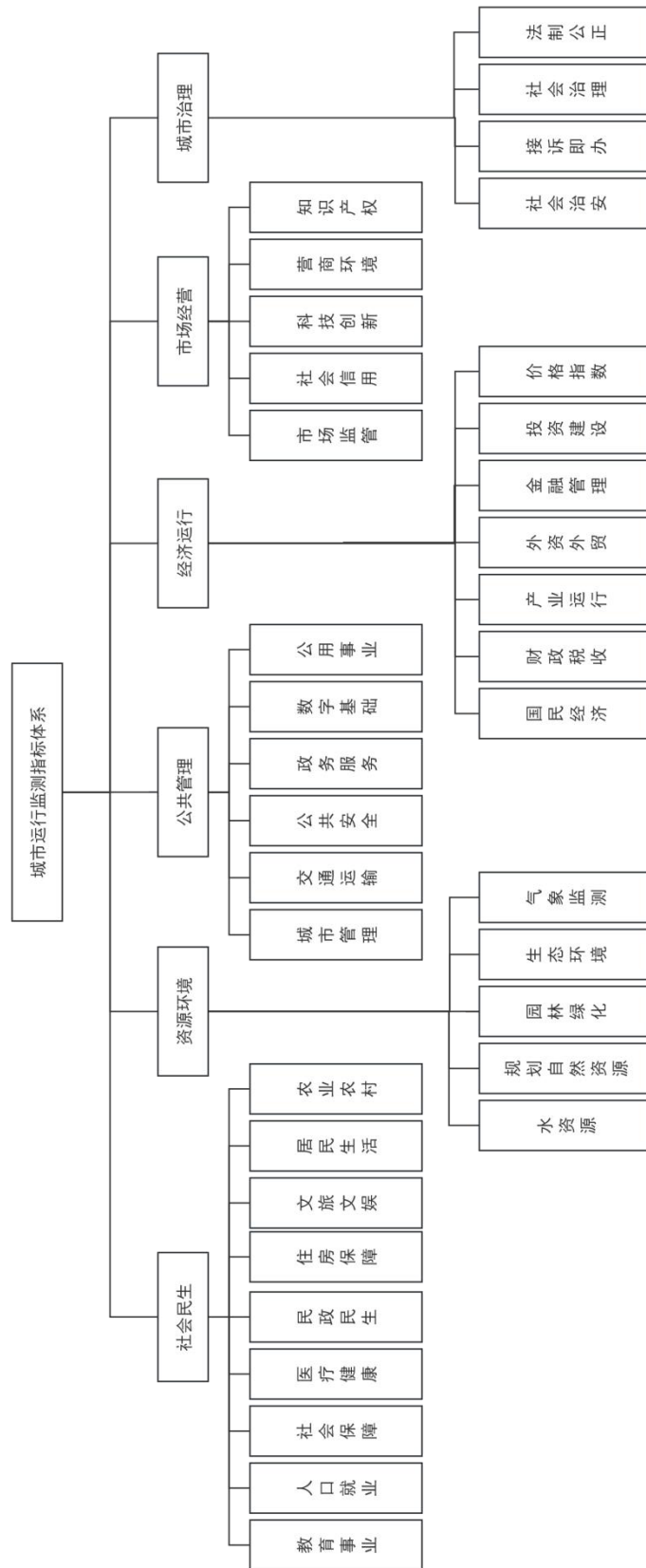


图 1 城市运行监测指标体系总体框架

6. 指标分类及描述

6.1. 社会民生

社会民生涵盖教育事业、人口就业、社会保障、医疗健康、民政民生、住房保障、文旅文娱、居民生活及农业农村领域的资源配置与服务能力指标。社会民生指标分类及描述见表1，指标示例见附录A。

表 1 社会民生指标分类及描述

一级指标分类	二级指标分类	描述
社会民生	教育事业	反映全市各级各类教育资源投入、学位学科建设、教育学校设置、考试招生、学生就业、教学水平评估等方面的状态及能力情况。
	人口就业	反映全市人口动态、公共人力资源服务、社会保险基金管理调控、促进就业、职业技能鉴定、积分落户管理、专业技能人员鉴定等方面的状态及能力情况。
	社会保障	反映全市社会保险基金管理调控、社会保障卡发放等方面的状态及能力情况。
	医疗健康	反映全市卫生健康服务资源配置、疾病预防控制、临床综合评价、公共卫生监督管理、医疗卫生行业监督管理、计划生育、药品/医疗器械/化妆品监督管理、医保支付医药服务价格信息监测、医疗服务分级诊疗等方面的状态及能力情况。
	民政民生	反映全市社会福利统筹、困境儿童保障、社会救助、婚姻登记、社会组织管理等方面的状态及能力情况。
	住房保障	反映全市保障性住房建设、工程建设管理、建筑市场监督管理、房地产市场监测分析、房屋管理、住房公积金管理等方面的状态及能力情况。
	文旅文娱	反映全市文旅产业发展、基层文化设施和旅游设施建设、文旅资源保护、文旅市场监管、公共体育设施管理、体育活动及运动员管理、文物及博物馆管理、广播电视机构及网络视听节目管理等方面的状态及能力情况。
	居民生活	反映全市居民收入和支出、居民生活必需品保障、粮食流通、应急物资供求监测预警等方面的状态及能力情况。
	农业农村	反映全市农产品生产、乡村特色产业发展、农灾及病虫害防治、农业投入品监督管理、农产品质量监测溯源、农村土地流转等方面的状态及能力情况。

6.2 资源环境

资源环境涵盖全市水资源、规划自然资源、园林绿化、生态环境与气象监测领域的开发、保护与管理效能相关指标。资源环境指标分类及描述见表2，指标示例见附录A。

表 2 资源环境指标分类及描述

一级指标分类	二级指标分类	描述
资源环境	水资源	反映全市水资源开发利用、水资源保护、水文水资源监测、供水排水、节约用水、水情旱情监测、涉水违法查处等方面的状态及能力情况。
	规划自然资源	反映全市自然资源调查监测评价、不动产登记、自然资源资产价值评估管理、耕地保护、地质灾害预防和治理、地质勘查和矿产资源管理、勘察设计和测绘地理信息管理等方面的状态及能力情况。
	园林绿化	反映全市园林绿化生态保护修复、城市绿化美化和植树造林、森林/湿地资源监督管理、公园行业管理、动植物资源监督管理、森林火灾防治等方面的状态及能力情况。
	生态环境	反映全市环境污染防治监管、污染减排目标落实、生态环境质量监测、生态保护修复、生态环境监测评价、重大生态环境问题处置等方面的状态及能力情况。
	气象监测	反映全市气象监测预报、气象灾害防御预警、气候资源利用保护等方面的状态及能力情况。

6.3 公共管理

公共管理涵盖城市管理、交通运输、公共安全、政务服务、数字基础与公用事业相关指标，综合反映城市管理效能与公共服务水平。公共管理指标分类及描述见表3，指标示例见附录A。

表 3 公共管理指标分类及描述

一级指标分类	二级指标分类	描述
公共管理	城市管理	反映全市城市管理专项整治和检查评价、城乡环境建设监督考核、网格化体系建设及运行管理、市容环境综合整治、生活垃圾清运/处置/分类、城市管理综合行政执法等方面的状态及能力情况。
	交通运输	反映全市交通基础设施建设、铁路\民航\邮政等综合运输、交通运输行业监管、交通综合治理、智能交通系统建设等方面的状态及能力情况。
	公共安全	反映全市各类突发事件应急处置、应急专业队伍及救援力量建设、消防管理、安全生产综合监督及考核、事故调查与处理、应急物资储备等方面的状态及能力情况。
	政务服务	反映全市行政审批制度改革、政务服务事项规范管理、

一级指标分类	二级指标分类	描述
		政务服务体系建设、数字政务建设、中介服务网上交易等方面的状态及能力情况。
	数字基础	反映全市智慧城市数字基础设施建设与运行服务、数据要素市场建设、数据要素产权\流通\分配\治理、数据资源整合共享和开发利用等方面的状态及能力情况。
	公用事业	反映全市煤/电/油/气等能源日常运行监测、市政公用事业管理、市政设施建设等方面的状态及能力情况。

6.4 经济运行

经济运行涵盖国民经济、财政税收、产业运行、外资外贸、金融管理、投资建设与价格指数相关统计分析及动态监测指标。经济运行指标分类及描述见表4，指标示例见附录A。

表 4 经济运行指标分类及描述

一级指标分类	二级指标分类	描述
经济运行	国民经济	反映全市地区生产总值、新兴产业增加值、各行业增加值、三次产业及三大需求贡献率、居民消费水平、社会劳动生产率等方面的统计分析情况。
	财政税收	反映全市政府预算收支、税收收入、财政各科目支出、各区年度财政预算分配等方面的统分分析情况。
	产业运行	反映全市农业/工业/第三产业/批发和零售业/住宿餐饮业/旅游业/金融业等各类产业产值、企业财务状况及法人单位主要经济指标等方面的统计分析情况。
	外资外贸	反映全市货物进出口、口岸运营、利用外资、对外经济合作等方面的统计分析情况。
	金融管理	反映全市金融市场建设和发展、企业融资、普惠/绿色/小微金融发展、金融服务、金融欺诈/非法集资/非法证券期货活动等违法违规行为防范和打击等方面的状态及能力情况。
	投资建设	反映全市固定资产投资、基础设施投资、房地产开发投资建设等方面的状态及能力情况。
	价格指数	反映全市生产、流通、消费与投资的价格变动趋势和变动幅度的各类价格指数。

6.5 市场经营

市场经营涵盖市场监管、社会信用、科技创新、营商环境及知识产权相关指标，综合评估公平竞争、创新活跃、诚信守法的市场环境。市场经营指标分类及描述见表5，指标示例见附录A。

表 5 市场经营指标分类及描述

一级指标分类	二级指标分类	描述
市场经营	市场监管	反映全市市场主体登记注册、市场监管综合执法、市场秩序监管、产品质量安全监管、特种设备安全监管、食品安全监管、检验检测管理等方面的状态及能力情况。
	社会信用	反映全市企业信用信息、信用评价结果、严重失信、经营异常、行政处罚、失信企业信息、失信人员等方面的状态及能力情况。
	科技创新	反映全市科学研究和技术创新、科研项目和经费管理、科技评估评价和监督检查、科技成果转化、引进国外智力、科技人才队伍建设、“三城一区”“一区十六园”建设发展等方面的状态及能力情况。
	营商环境	反映市场主体在本市经济活动中的市场准入、经营便利、公平竞争、高效政务服务与法治保障、重大项目招商引资及落地情况等方面的状态及能力情况。
	知识产权	反映全市知识产权保护、专利/商标/原产地地理标志规范管理、知识产权转移转化、知识产权公共服务等方面的状态及能力情况。

6.6 城市治理

社会治理涵盖社会治安、接诉即办、社会治理与法制公正相关指标，综合评价“精治、法治、共治”的首都城市治理现代化水平。社会治理指标分类及描述见表6，指标示例见附录A。

表 6 城市治理指标分类及描述

一级指标分类	二级指标分类	描述
城市治理	社会治安	反映全市公安、海关、移民管理、市场监管、金融监管等相关部门在打击各类治安和刑事违法犯罪、维护社会秩序等方面的能力及成效。
	接诉即办	反映市民服务热线管理、市级部门/区政府/街乡镇等接诉即办工作考核等方面的状态及成效情况。
	社会治理	反映全市基层政权建设、社会工作队伍建设、志愿者服务、人民信访和建议征集等方面的状态及成效情况。
	法制公正	反映刑事侦查与起诉、控告申诉处理、社区矫正与安置帮教、公共法律服务、监狱与戒毒管理、案件判决执行等方面的状态及能力情况。

附 录 A
(资料性)
城市运行监测指标体系

一级指标分类	二级指标分类	指标示例
社会民生	教育事业	各级各类教育学校数量、各级各类学校学历教育学生数量与质量、各级各类学校教职工数量与质量等。
	人口就业	运营商信令稳定居住人口、常住人口、年末城镇登记失业率、服务求职者人数、服务用人单位家数、职业技能培训覆盖人群比例等。
	社会保障	参加职工基本养老保险人数、参加职工基本医疗保险人数、社保基金结余、社保卡发放数量等。
	医疗健康	北京孕产死亡率、定点医疗机构数、ICU床位数量、本市基本医保本地结算额、突发公共卫生分级事件数量、急救呼叫满足率等。
	民政民生	民政事业费累计支出、京彩时光志愿服务数、社会救助对象人数、享受困难残疾人生活补贴人数、结婚登记数量、社会组织数量等。
	住房保障	房屋待售面积、存量房网上签约套数、政策性住房供应数量、住房公积金缴存单位数、住房公积金缴存人数、住房公积金转入和转出人数等。
	文旅文娱	国内旅游收入、等级景区承载量、文旅行政处罚数量、公共图书馆数量、运动场地数量、向市民开放公共体育场馆数量、有线电视实际用户数、网络微短剧拍摄备案数量等。
	居民生活	人均可支配收入、人均消费支出、食品类价格月度环比、蔬菜批发价格、农贸市场猪肉零售价格、恩格尔系数等。
资源环境	农业农村	农户总收入、主要农业产品产量、农业机械总动力、农业观光经营总收入、农用地面积等。
	水资源	供水总量、生活污水处理量、生产生活用水量、废水污染物排放量、再生水利用量等。
	规划自然资源	建设工程规划许可核发数量、棚户区改造项目数量、住宅地价环比增长率、不动产转移登记数量、建设项目用地预审用地规模、用地审批规模、国有土地入市交易面积等。
	园林绿化	城市绿化覆盖面积、绿化覆盖率、林地和湿地面积、生态服务价值及增速、人工造林面积、城镇附属绿地面积、人均公园绿地面积、古树名木数量等。
	生态环境	工业废水排放量、危险废物利用处置量、实时空气质量指数、饮用水水源水质达标率、细颗粒物(PM _{2.5})浓度、环境噪声平均等效声级、辐射环境质量测值、生态环境状况指数等。
气象监测	天气实况、未来一周天气预报、实时降雨量、紫外线级别预测天数、灾害天气预警信号等。	

一级指标分类	二级指标分类	指标示例
公共管理	城市管理	网格化案件数量、城管执法检查量/发现问题率、生活垃圾产生/清运无害化处理量、城市道路尘土残存量、加油站\加气站\加氢站\充电桩数量、首都城市环境建设管理社会公众满意度、首都城市环境建设管理考核得分等。
	交通运输	公共电汽车日客运量、城市轨道交通日客运量、民航日客运量、出租汽车运营车辆数、道路货运运输量、货运周转量、收费公路车辆通行信息、行车事故次数及伤亡人数、交通拥堵指数、互联网租赁自行车投放量等。
	公共安全	各类突发事件数量、专业应急救援人员数量、火灾发生率、生产安全事故数量、工矿商贸事故数量/死亡人数、企业安全生产检查覆盖率、隐患整改率、应急物资储备总量等。
	政务服务	政务服务中心办件量、网上受理办件占比、服务满意度、服务大厅部门进驻率、政务服务平台访问量、最多跑一次服务事项数量占比、中介服务网上交易项目公告数量等。
	数字基础	规划管控清单项目数量、京通日活量、京智领导决策贡献度、京办月均日活率、政务云使用效率、数据汇聚量、数据共享需求通过率、数据开放数量、城市码发码量、智慧城市建设月报季评指标、网络安全监测攻击数量等。
	公用事业	本地发电量、外调受电量、地区用电负荷、天然气供应量、成品油购进量/销售量/库存量、液化石油气销售量/库存量、城市热网供热量等。
经济运行	国民经济	北京市地区生产总值、三次产业贡献率、三大需求贡献率、数字经济和部分新兴产业增加值、居民消费水平、社会劳动生产率、最终消费率等。
	财政税收	财政支出金额增长速度、财政各科目支出金额、一般公共预算收入/支出、分税种税收收入、国有资本经营预算收入/支出、社会保险基金预算收入/支出等。
	产业运行	规模以上工业总产值、农副产品产量、乡村旅游收入、规模以上第三产业期末用工人数、社会消费品零售总额、建筑业企业生产签订合同额、中小微企业营业收入等。
	外资外贸	货物进出口总值、国有企业进口贸易值、北京地区海关主要商品进口/出口量及金额、海关征收税款净入库税额、首都国际机场空口岸旅客吞吐量、实际利用外商直接投资额、对外承包工程新签合同额等。
	金融管理	证券市场交易额、金融机构本外币存款/贷款余额、金融机构本外币信贷收支、上市公司数量、上市公司总股本、原保险保费收入/赔付支持、北交所上市公司数量/总市值等。

一级指标分类	二级指标分类	指标示例
	投资建设	全社会固定资产投资额/增速、发地产开发投资额/增速、固定资产投资第二产业增速、基础设施投资占固定资产投资比重、房地产开发房屋施工/竣工/销售面积、房地产开发投资额/增速等。
	价格指数	居民消费价格指数、商品零售价格指数、农产品生产者价格指数、工业生产者出厂价格指数、工业生产者购进价格指数、住宅销售价格指数等。
市场经营	市场监管	市场经营主体户数、每万人拥有市场主体数量、市场经营主体注册资本总额、迁出企业数量、注销企业数量、各区新设企业增速、数字经济核心产业新设企业户数、新设外资企业数量等、食品经营许可情况、产品质量安全检查合格率、特种设备安全检查合格率等。
	社会信用	综合信用指数得分/排名、“异常名录”月度统计、“双公示”月度统计、“黑名单”区域统计、企业信用等级分类统计、信用修复成功率、失信惩戒主体数量等。
	科技创新	认定登记技术合同项数/成交额、输出技术开发和技术转让合同项数/成交额、出口技术合同项数/成交额、瞪羚企业数量、中关村指数、年度实验动物用量、新技术新产品（服务）认定数量、科研设施与仪器开放数量、国家高新技术企业数量、独角兽企业数量等。
	营商环境	全市及各区营商环境指数、营商环境监测得分、企业“服务包”服务企业数量、企业高频诉求 TOP10、“服务包”工作考评结果、市级部门任务推进进度、创新推广案例数量等。
	知识产权	全市专利申请/授权量、全市有效发明专利量、每万人发明专利拥有量、年度注册商标申请数、驰名商标数量、计算机软件著作权登记数量、专利新产品产值、知识产权代理机构代理案件数、法院知识产权案件受理量、查处假冒专利案件数等。
城市治理	社会治安	刑事案件立案数/破案率、治安案件受理数/查处数、交通事故发生数/死亡人数、每万人口治安事故数、青少年犯罪率、外来人口犯罪比重、警情数量、警力配置等。
	接诉即办	受理市民反映量/承办量、各区承办量排名、区/街乡镇接诉即办考核综合得分/响应率/解决率/满意率、工单问题分类统计、市级部门/国有企业考核情况排名等。
	社会治理	“七有”“五性”监测评价指标、每百户居民社区公共服务配套设施面积、社区工作者持证比率、人均公共文化服务设施建筑面积、物业服务覆盖率、业主委员会/物业管理委员会组建率、信访量、突出信访领域等。
	法制公正	缓刑假释监督合规率、监管场所超期羁押数量、检察官数量、律师数量、安置帮教对象数量、法律援助案件数量、法律职业人员数量、法官数量、执行案件数量、执行案件结案率等。

参 考 文 献

- [1] 北京市统计年鉴
 - [2] GB/T 7027-2002 信息分类和编码的基本原则与方法
 - [3] GB/T 34680.1-2017 智慧城市评价模型及基础评价指标体系 第1部分：总体框架及分项评价指标制定的要求
 - [4] GB/T 34680.3-2017 智慧城市评价模型及基础评价指标体系 第3部分：信息资源
 - [5] CJ/T552-2023 《城市运行管理服务平台管理监督指标及评价标准》
 - [6] CJ/T551-2023 《城市运行管理服务平台 运行监测指标及评价标准》
-